

かんたん防犯

録画機内蔵防犯カメラ説明書

型番:SEC-TF-X-G

設置前に操作方法をご確認ください。



使用上の注意。

- ・ご使用前には「使用上の注意」をよく読み、ご使用ください。
- ・異常現象(煙、異音、においなど)が発生した場合は、すぐに電源プラグを抜いて販売店または弊社サポートまで連絡下さい。



機器を開けたり、製品を改造しないで下さい。

- ・お客様による修理は火災や感電、故障の原因となりますので、絶対におやめください。
- ・異物、油滴、液体を入れないで下さい。火災や感電、故障の原因となります。
- ・不安定な場所に置くと落下してけがの原因となることがあります。



下記のような場所ではご使用にならないでください。

- ・車両・船舶などのような強い振動や衝撃を受ける場所。
- ・湿気やほこりの多い場所。水滴がかかるような場所(浴室、水場など)(屋外型は除く)
- ・油煙や湯気が直接当たる場所や熱器具、加湿器の近く。可燃性ガスのある環境。

【機能】

- ・録画データを本体内部のマイクロSDカードに記録する防犯カメラです。
- ・録画機内蔵で再生はPCにて行うことができます。
- ・マイクロSDカード上の古い順から録画データは自動的に消去されます。
- ・音声録音・・画像とともに音声データも記録します。
- ・赤外線LED・・暗くなると赤外線LEDが自動点灯します。(赤外線撮影時は白黒画像)

1. 注意事項 (最初にお読みください)

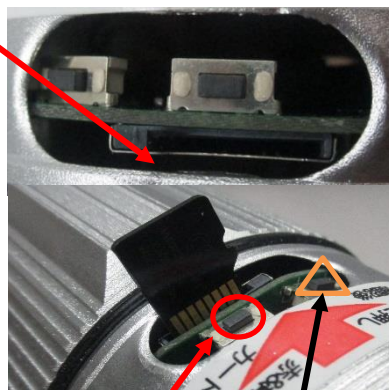
【マイクロSDカードについて注意】

- ・最初にパソコンでフォーマット後使用下さい。また長期間使用するとマイクロSDカードの動作速度が遅くなり動作が不安定になります。動作安全の為、2~3月毎にフォーマットされることを推奨します。
- ・CLASS6以上の速度(CLASS10推奨)、4~32GBの容量のものをご使用ください。(UHS高速タイプは使用できません。)
- ・カードの金属面をレンズ側にし、下図の様に隙間に入り込まないようにカードスロット内に「カチッ」と音がするまで挿入ください。

<屋外型> 隙間 前カバーは回すと外れます



<屋内型> カメラ部分が回転します。



機構的にマイクロSDカードは機器内部に内蔵されるような構造です。その為、頻りにカードを取り出し録画データを確認されたい場合はSEC-ATFシリーズをご検討ください。

また、スマホなどからアクセスされたい場合はSEC-WTF-1080Pをご検討ください。

機能ボタン リセットボタン

マイクロSDカードは表裏を間違えずに挿入ください。

- ・マイクロSDカードを抜く場合は、最初に○の機能ボタンを押して下さい。赤LED&青LEDの連続点灯(録画停止状態)を確認した後、カードを押し込み放すと抜けて出てきます。LEDの点灯を待たずにマイクロSDカードを抜くとデータは記録されません。

【リセットについて】

- ・機器の動作が異常な場合は△位置のリセットボタンを押下ください。(屋内型はクリップの先端やドライバー等を使用してください。)

【防水仕様について】(屋外型対応)

- ・上から雨のあたる環境での防水性能です。水中では使用できません。
- ・電源部分は防水テープ等でしっかり防水対策をして下さい。
- ・紫外線、塩分、水等の相互作用で防水パーツが劣化しますので、設置環境により専用の防水ケース等で防水対策を施してください。
- ・カメラ部分は水が入らないようにしっかり締めて御使用ください。

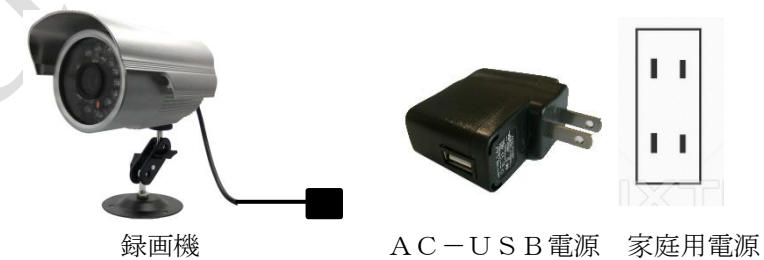
2. 設置方法

- 1) 設置前にお手元で動作確認後設置下さい。
- 2) 付属のスタンド、取り付けビスでカメラを壁や天井等に固定してください。緑色のゴムチューブはビス穴補強用です。

3. 録画方法

- 1) LEDが消灯している事を確認後、マイクロSDカードを挿入して付属のUSB電源へ接続します。しばらくすると青LEDが点滅(録画中状態)して録画を開始します。
- 2) 録画データはファイル分割して記録されます。

<接続図>



4. 再生方法

PCで再生します。PC接続中は録画動作ができません。

<デバイスドライバーのインストール>

- ・デバイスドライバーはカメラをUSBポートへ接続すると自動インストールされます。(PCはインターネット接続環境でご使用ください。)
- ・他の接続機器の関係等ですでに対象ドライバーがPCにインストールされている場合、インストールは行われません。
- ・インストールに失敗する場合はPCの設定、速度の問題です。コネクタを抜いてLEDが消灯していることを確認後再度PCに接続ください。
- ・PCからデバイスドライバー表示にて、インストール不成功/未接続/リムーバブルディスク接続/WEBカメラ接続の状態を確認できます。

<マイクロSDカードにより録画データを再生>

- ・マイクロSDカードをPCのカードリーダーに挿入し、動画プレーヤーで再生します。
- ・録画機よりマイクロSDカードを抜く場合、機能ボタンを押して下さい。(注意事項参照)

<リムーバブルディスク動作(USBストレージ)で録画データを再生>

- 1) LEDが消灯している事を確認後、マイクロSDカードを挿入してPCのUSBポートへ接続します。しばらくするとリムーバブルディスクとして認識されます。この時赤LED&青LEDが点灯します。
- 2) リムーバブルディスクのデータを、動画プレーヤーで再生します。

(注1) 3GPフォーマットが再生できる動画プレーヤー<GOM Player 推奨>をご使用下さい。

Gom PlayerのWEBページよりダウンロードできます。

音声のみ再生でき画像が出ない場合は動画プレーヤーの問題です。

(注2) 動画再生が不安定な場合は、録画データをPC内に取り込んで再生ください。

5. WEB カメラ動作でリアルタイムに画像表示

- LED 消灯を確認後、PC の USB ポートへ接続しカードスロット横の機能ボタンを押下すると WEB カメラとして認識されます。
- WEB カメラのデバイス接続確認をすることができます。
※Windows のバージョンによってコンピュータ上の動作が異なります。
[Windows XP]
→マイコンピュータ上で USB ビデオデバイスと表示されます。ダブルクリックでカメラプレビューが可能です
[Windows Vista, 7,8,10]
→コンピュータ上からアイコンが一時的に消失します。
“デバイスとプリンター画面”で USB ビデオデバイスとして表示されます。各種の“WEB カメラ表示用アプリ”で画像を確認できます。
- 他社製の各種の“WEB カメラ表示用アプリケーション”で画像を表示できます。

(下記は参考情報でサポート対象外です)

- A) 各種ビデオチャットアプリ
SKYPE,メッセンジャー等のビデオ設定で WEB カメラの確認を行ってください。
- B) BROADWATCH WEB上の WEB カメラ表示用アプリケーション 参考アプリケーション ・・ AMCap.exe

【使用方法概要】

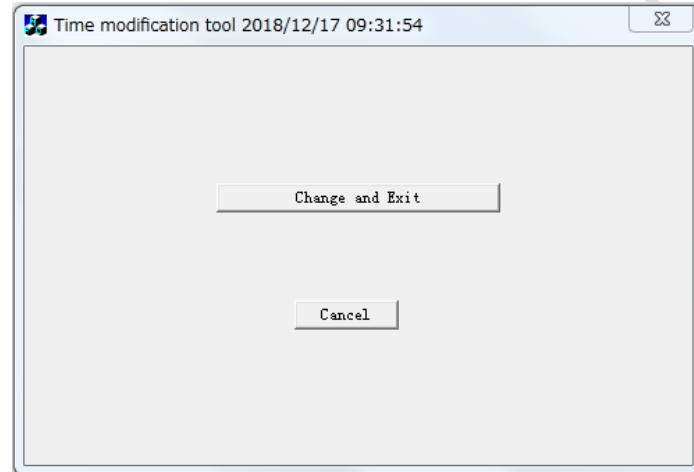
- メニュー「Devices」を開き”USB Video Class”で選択ください。
 - メニュー「Options」を開き”Preview”で選択ください。 ※どちらもチェックが入っていれば OK です。
 - カメラ映像が表示されます。
- (注3) PC の USB ポート供給可能電力が少ない場合、赤外線 LED が自動点灯するような暗所では動作が不安定になります。
(PC の USB ポートは通常 500mA 程度の最大供給電流容量ですが、赤外線 LED 点灯時には 500mA 以上の容量が必要です。)

6. 時刻設定方法

Tag.English.exe 使用により設定します。(ダウンロードして下さい) www.broadwatch.jp

設定用アプリをダウンロードすることにより時刻を設定できます。
<操作方法>

- WindowsPCにマイクロSDカードを挿入しアプリを起動します。
- “Change and Exit”をクリックすると、マイクロSDカードに現在時刻を書き込みます。
(TIME.txt がマイクロ SD カード上に作成された事を確認ください。)
- カメラへ時刻が記録されたマイクロ SD カードを差し込み、カメラを再起動すると記録した設定値をカメラへ設定します。



7. 仕様

仕様は予告なく変更する場合があります。

記録解像度	640*480		
センサー	1/4INCH CMOS 30 万ピクセル		
録画フォーマット	3GP	画角	60 度
屋外型サイズ	100 × 60 φ mm 約 200g	防水	
天井型サイズ	98 × 70 × 65 mm 約 190g	非防水	
最低照度	0LUX(赤外線 LED 対応時 約10m 照射)		
画像調整	ホワイトバランス(自動調整)、アイリス(自動調整)		
撮影対物距離	約20cm~∞	SN 比	48dB
カラー/白黒	カラー(赤外線 LED 照射時は白黒)		
電源	DC5V/1A (AC-USB アダプター使用)		
動作温度	-10~50℃		

【付属品】 AC-USB 電源、固定用器具、本説明書、(マイクロSDカード別売)

8. Q & A

<録画できない場合、途中で録画が止まる場合のよくある主原因>

- 1) マイクロ SD カードの故障、適合性のないカードの場合 ・・ 他のカードをお試しになるか、サポートよりカードを購入下さい。
- 2) マイクロ SD カードを抜く際、録画停止ボタンを押さずに抜いています。録画停止ボタンを押して下さい。

質問	回答
防水ですか？屋外で使えますか？	屋外型は防水仕様なので屋外で使用できます。【防水仕様について】を参照ください。
充電式ですか？	充電式ではありません。AC アダプターを取り付けてコンセントより通電して下さい。
電源スイッチは無いのですか？	電源スイッチはついていませんので、電源を切る際はコードを抜いて下さい。
使用可能なマイクロSDカードは？	CLASS6以上をご使用ください。【マイクロSDカードについて注意】を参照下さい。
録画できているか確認したいです。	PCで再生して確認ください。
動画を見ることができません。	PCの動画プレーヤで再生できます。できない場合は“GOM PLAYER”を使用して下さい。
動画が飛びます。	PCの再生能力の問題です。録画ファイルを一旦ハードディスクにコピーして再生下さい。
動画の音が出ません。	動画プレーヤの問題です。“GOM PLAYER”を使用して再生ください。
設定ソフトはどの様に入手しますか？	ブロードウォッチのホームページからダウンロードすることができます。
データ保存容量に差があるのはなぜですか？	録画データに動きがないと、データ容量が小さくなります。
カメラ本体の傾き角度(前後左右どれだけ動くのか)は？	屋外型は 180 度全方向へ動かすことができます。 天井型は、360° 回転し、上下に約 45 度動きます。
取り付け方がわかりません。	取り付けたい場所に同梱のビスで固定してください。緑色のチューブは、ビスの穴を補強するためのものですから、必要に応じてご使用ください。
PC に接続し暗所で撮影したが赤外線モードになりません。	AC-USB アダプター付属で出荷しております。録画時は USB アダプターにて使用し、画像再生・設定時は PC 接続をご利用ください。 PC の能力によりバスパワーの電力が不足する場合、動作しないことがあります。
赤外線 LED が点灯しません。	レンズ近くの光量センサーを指で塞ぐと赤外線 LED が点灯しますので確認ください。
リムーバブルディスクとして認識しません。	インターネット環境下であること、PC が正しい状態であることを確認ください。
画像のピントが合わない、曇っている。	レンズ全面が汚れていないか確認ください。
録画動作が不安定。	電源供給が不安定な場合があります。電源容量をお確かめください。 また、マイクロ SD カードを PC でフォーマットしてみてください。
屋外型のフタが硬くて外せません。	気温が低いと固くなります。ふた部分をお湯などで暖めてから回して外して下さい。
日射の強いところで画像が白く飛びます。	画像の明暗差が激しいと逆光のような形になり画像が白くなります。 カメラアングルを調整してご使用ください。
マイクロSDの取り外しが面倒。	マイクロSDカードを取り出さなくても画像を確認できる機種(SEC-ATFシリーズ)をご検討ください。
外部のスマホから画像を見たい。	SEC-WTF-1080P(WIFI 対応)をご検討ください。

9. オプション

下記のオプション製品をサポートにて販売していますので、御入用の際はお問い合わせ下さい。

- 1) マイクロ SD カード (4G、8G、16G、32G)
- 2) USB 電源延長ケーブル (1m、3m) 電源のみ延長します。
- 3) USB パソコン接続延長ケーブル(10m、20m、30m。電源、信号線両方を延長します。
- 4) 屋外防水ケース(雨にさらされるような環境でご使用の場合使用ください。電源アダプターもケース内に入れられます。)
- 5) 赤外線照射ユニット。赤外線照明を補強したい場合。
- 6) SEC-ATFシリーズ(ビデオ信号出力タイプ)
- 7) SEC-WTF-1080P(スマホ接続タイプ)



防水ケース



赤外線照射ユニット



SEC-ATF シリーズ



SEC-WTF-1080P

10. サポート

WEBダウンロード、注意事項、サポート要項はホームページを参照ください。

サポートはメール対応を優先していますのでご了承ください。 <メール対応> support@broadwatch.jp

<電話対応> 050-3786-0010 (平日10~17時。話中の場合はコールバック対応となります。)